



# PLA D'EMERGÈNCIA

Rev.	Data	Contingut modificat	Elaborat	Revisat i aprovat
1	19/09/2016	Elaboració del Pla d'Emergència	SePrA, SCCL	L'Harmonia
2	16/12/2016	Fitxa talleristes, bar planta baixa, contactes entitats i responsables	SePrA, SCCL	L'Harmonia



## DESCRIPCIÓ DEL RISC

### Adreça

Carrer de Sant Adrià 20, recinte Fabra i Coats, edifici C.  
08030 Barcelona

### Descripció de l'activitat

L'Ateneu L'Harmonia és un equipament social i cultural de proximitat que ocupa un dels edificis rehabilitats del recinte fabril de Fabra i Coats.

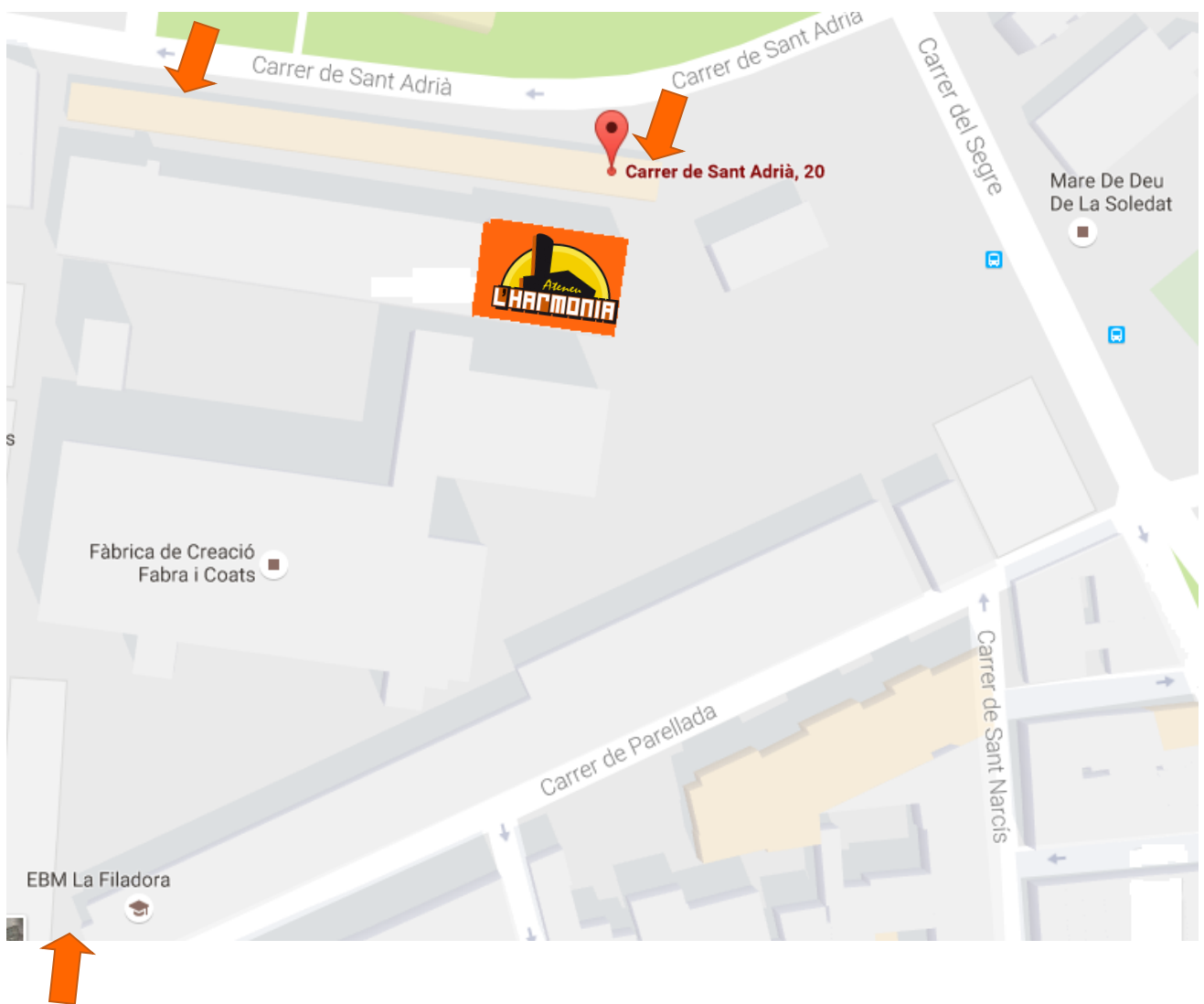
L'equipament està destinat a acollir, facilitar i desenvolupar activitats i propostes adreçades a les entitats, veïnes i veïns, orientades a transformar la realitat, a dinamitzar i desenvolupar el teixit social, cultural i de lleure, a empoderar i promocionar la vida associativa i col·lectiva.

Amb una superfície total de 2.175 metres quadrats, consta de quatre plantes amb una habilitació d'espais diferenciada per a diverses funcions, amb les dotacions tècniques i de mobiliari corresponents: tallers, aules, sala polivalent, espai expositiu, bucs d'assaig, sala d'informàtica, despatxos, espai de trobada, etc.

### Accessos

El recinte Fabra i Coats compta amb dos accessos pel carrer Sant Adrià i un accés pel carrer Parellada.

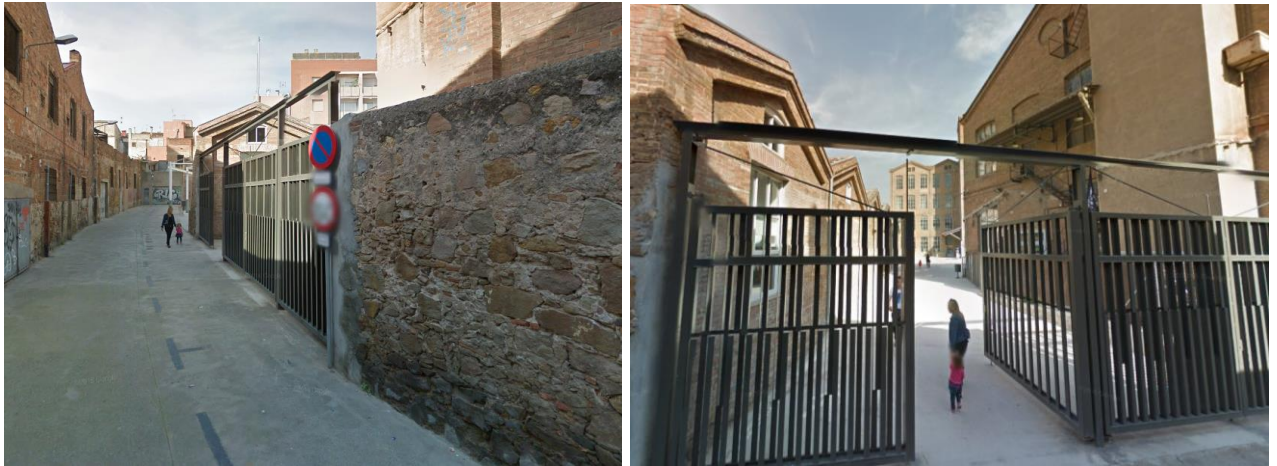
Carrers circumdants	Vials	Accessos	Accés de vehicles
Carrer de Sant Adrià 20	1	2	Si
Carrer Perallada	1	1	Si



**Accessos carrer Sant Adrià:**



### Accés carrer Perallada



### Descripció de l'edifici

Planta	Superfície	Ús General
Baixa	556 m <sup>2</sup>	Atenció al públic, administració, espai relacional, sala d'exposicions, magatzem i bar cafeteria.
Primera	550 m <sup>2</sup>	Aules, tallers, aula TIC i magatzem.
Segona	551 m <sup>2</sup>	Administració, Aules, tallers i taller de cuina.
Tercera	515 m <sup>2</sup>	Bucs d'assaig, espai Joe Forga (teatre, zona de ball), camerino, instal·lacions, sales de màquines.

### Accessos i sortides de l'edifici

Planta	Sortida	Direcció	Fins a	Amplada útil
Baixa	SE1	Accés i sortida	Recepció – Hall	1,80 cm
Baixa	SE2	Accés i sortida	Bar – cafeteria	1,50 cm
Baixa	SE3	Sortida	Zona comú recinte Coats	1,40 cm
Baixa	SE4	Sortida	Zona comú recinte Coats	1,33 cm
Baixa	SE5	Sortida coordinació	Zona comú recinte Coats	1,33 cm

### Accessos a l'edifici



### Elements de comunicació vertical

**Escales:** El centre disposa de dues escales que comuniquen les diferents plantes, una a l'accés principal i una a la part posterior.

**Ascensors:** El centre de treball disposa de tres ascensors, dos al hall principal i una a la part posterior de l'edifici.

**Altres:** Tant l'ascensor com les escales posteriors, desemboquen a la planta baixa a la sortida SE4. Els ascensors compten amb senyalització de prohibició d'ús en cas d'incendi. Les escales estan sectoritzades i compten amb portes talla foc a totes les plantes.

Tant les portes de sortida de l'edifici com les portes de sectorització de les diferents plantes compten amb barres antipànic.

Les portes de l'accés 2, s'obren cap a dins i no compten amb barres antipànic.

### Observacions

En cas que el recinte Fabra i Coats tingui un pla d'emergència o un pla d'autoprotecció, s'haurà de valorar la possibilitat d'incorporar el present pla d'emergència dins el pla general del recinte.

Es recomana que les escales comptin amb bandes antilliscants.



## AVALUACIÓ DEL RISC

### Anàlisi de les condicions d'evacuació.

#### Distàncies d'evacuació.

La distància màxima d'evacuació, en totes les situacions és inferior a 45 m. (distància màxima per a edificis de RISC BAIX: 50 m).

#### Número de sortides.

El centre de treball disposa de 5 sortides, totes a la planta baixa.

#### Amplada de l'escala.

L'amplada de les dues escales es considera suficient (140 cm per a l'escala principal i 140 per a l'escala posterior)

## CÀLCUL D'OCUPACIÓ DEL CENTRE

Metres quadrats dels diferents espais del centre d'acord amb el projecte d'execució de rehabilitació de l'edifici C del complex Fabra i Coats de Juliol del 2013.

Càlcul de l'Índex d'ocupació i aforament d'acord amb el Document Bàsic SI de Seguretat en cas d'Incendi del Codi Tècnic de l'Edificació, i amb la informació de la utilització real dels espais proporcionada pel personal del centre.

### PLANTA BAIXA

ESPAI	METRES QUADRATS	ÚS	INDEX OCUPACIÓ	AFORAMENT
Informació	14	Administratiu	10	2
Despatx A	7	Administratiu	10	1
Sala reunions	27	Aula	1.5	18
Estació transformadora	27	Instal·lacions	0	-
Magatzem	34	Magatzem	40	1
Magatzem exterior	34	Magatzem	40	1
Sala d'exposicions	54	Museu, galeria, exposicions, etc.	2	27
Espai de relació	150	Públic de peu bars, cafeteries, etc.	1	150
Coordinació F&C	25	Administratiu	10	3
Serveis	27	Serveis	3	9
			<b>TOTAL</b>	<b>212</b>



**PRIMER PIS**

ESPAI	METRES QUADRATS	ÚS	INDEX OCUPACIÓ	AFORAMENT
Taller 11	28	Aula	1.5	19
Taller 12	29	Aula	1.5	20
Taller 13	29	Aula	1.5	20
Taller 14	30	Aula	1.5	20
Taller15	32	Aula	1.5	22
Taller16	26	Aula	1.5	18
Taller17	26	Aula	1.5	18
Taller18	26	Aula	1.5	18
Aula 11	33	Aula	1.5	22
Aula 12	31	Aula	1.5	21
Magatzem 2	28	Magatzem	40	1
Aula TiC	45	Aula	1.5	30
Serveis	21	Serveis	3	7
<b>TOTAL</b>				<b>236</b>

**SEGON PIS**

ESPAI	METRES QUADRATS	ÚS	INDEX OCUPACIÓ	AFORAMENT
Despatx 1	27	Administratiu / reunió	5	5
Despatx 2	20	Administratiu / reunió	5	4
Despatx 3	20	Administratiu / reunió	5	4
Despatx 4	20	Administratiu / reunió	5	4
Despatx 5	19	Administratiu / reunió	5	4
Espai de gestió	26	Administratiu / reunió	5	5
Direcció	12	Administratiu	10	2
Sala de reunions	10	Aula	1.5	6
Taller 21	30	Aula	1.5	20
Taller 22	32	Aula	1.5	21
Taller de cuina	52	Aula	1.5	35
Taller 23	26	Aula	1.5	17
Aula 21	45	Aula	1.5	30
Aula 22	28	Aula	1.5	19
Serveis	21	Serveis	3	7
<b>TOTAL</b>				<b>183</b>

**TERCER PIS**

ESPAI	METRES QUADRATS	ÚS	INDEX OCUPACIÓ	AFORAMENT
Buc 1	35	Assaig música/ Tallers	4	9
Buc 2	20	Assaig música/ Tallers	4	5
Buc 3	22	Assaig música/ Tallers	4	6
Distribuïdor Joe Forga	43	Vestíbul	2	23
Distribuïdor Bucs	11	Vestíbul	2	6
Espai Joe Forga (zona assistents)	120	Seients	Tants com seients	Tants com seients
		Públic de peu	0.5	240
Espai Joe Forga (zona escenari)	38	Us múltiple	1	38
Magatzem d'atrezzo	20	Magatzem	40	1
Camerino	20	Camerino	2	10
Instal·lacions	40	Instal·lacions	0	-
Cambra instal·lacions exterior	49	Instal·lacions	0	-
Serveis	43	Serveis	3	15
			<b>TOTAL</b>	<b>353</b>

PLANTA	OCUPACIÓ
<b>Planta baixa</b>	<b>212</b>
<b>Primer pis</b>	<b>236</b>
<b>Segon pis</b>	<b>183</b>
<b>Tercer pis</b>	<b>353</b>
<b>TOTAL</b>	<b>984</b>

**OBSERVACIONS**

En cap cas, s'han de superar els aforaments indicats dels diferents espais sempre que aquests estiguin destinats a les activitats contemplades en el present document.

En cap cas totes les dependències del centre estan ocupades al mateix temps.

Per a aquelles zones i espais on l'ocupació és d'usuaris, (aules, tallers, bucs, etc.) es recomana indicar a l'entrada l'aforament màxim d'aquests.





## MITJANS TÈCNICS DE PROTECCIÓ

### Mitjans Tècnics d'extinció i detecció

Instal·lació	Instal·lacions necessàries (CTE)	Criteris d'exigència	Disponible en l'edifici
Extintors portàtils	Necessaris	En tots els edificis. Cada 15 m. Eficàcia extintor 21A 113B	Si
Alarma	Necessària	Si l'ocupació excedeix de 500 persones	Si
Detecció d'incendis	Necessari	Si la superfície construïda supera els 1000 m <sup>2</sup> .	Si
Polsadors	Necessari	Des de qualsevol punt del centre fins arribar a un polsador no ha de superar els 25 m.	Si
Boques d'incendi equipades	Necessàries	En tot recinte de densitat d'ocupació elevada per a més de 500 persones. En locals de risc elevat per sòlids, que serà de 45 mm, en superfícies de fins a 1000 m <sup>2</sup> .	Si
Enllumenat d'emergència	Necessari	En els recorreguts d'evacuació. En els locals que alberguin equips regulats per reglaments específics, tals com calderes, maquinària d'aparells elevadors, etc. A totes les escales, passadissos protegits i vestíbuls previs.	Si
Senyalització d'evacuació	Necessària	D'acord amb el RD 485/97	Si

Extintors				
Equip	Planta	Agent	Càrrega	Eficàcia
E01. Vestíbul	Baixa	Pols ABC	6Kg.	27A 183B
E02. Sala exposicions	Baixa	Pols ABC	6Kg.	27A 183B
E03. Habitació final sala exposicions	Baixa	CO <sub>2</sub>	5Kg.	89B
E04. Accés ascensor posterior	Baixa	Pols ABC	6Kg.	27A 183B
E05. Coordinació F&C	Baixa	Pols ABC	6Kg.	27A 183B
E06. Espai de relació.	Baixa	Pols ABC	6Kg.	27A 183B
E07. Magatzem exterior.	Baixa	Pols ABC	6Kg.	27A 183B
E08. Accés principal planta primera	Primera	Pols ABC	6Kg.	27A 183B
E09. Accés aules 11 i 12	Primera	Pols ABC	6Kg.	27A 183B
E10. Davant taller 18	Primera	Pols ABC	6Kg.	27A 183B
E11. Accés posterior planta primera	Primera	Pols ABC	6Kg.	27A 183B



E12. Magatzem 2	Primera	Pols ABC	6Kg.	27A 183B
E13. Accés principal planta segona	Segona	Pols ABC	6Kg.	27A 183B
E14. Davant taller de cuina	Segona	Pols ABC	6Kg.	27A 183B
E15. Davant despatx 3	Segona	Pols ABC	6Kg.	27A 183B
E16. Accés posterior a planta segona	Segona	Pols ABC	6Kg.	27A 183B
E17. Accés principal planta tercera	Tercera	Pols ABC	6Kg.	27A 183B
E18. Accés als bucs d'assaig	Tercera	Pols ABC	6Kg.	27A 183B
E19. Accés posterior planta tercera	Tercera	Pols ABC	6Kg.	27A 183B
E20. Accés camerino	Tercera	CO <sub>2</sub>	5Kg.	89B
E21. Sala màquines instal·lacions	Tercera	CO <sub>2</sub>	5Kg.	89B

### Boques d'Incendi Equipades

Boques d'Incendi Equipades			
Equip	Planta	Tipus	Observacions
B01. Vestíbul accés planta baixa	Baixa	25	
B02. Sala exposicions	Baixa	25	
B03. Accés ascensor posterior	Baixa	25	
B04. Magatzem exterior.	Baixa	25	
B05. Accés principal primera planta	Primera	25	
B06. Accés posterior primera planta	Primera	25	
B07. Accés principal segona planta	Segona	25	
B08. Accés posterior segona planta	Segona	25	
B09. Accés principal tercera planta	Tercera	25	
B10. Accés posterior tercera planta	Tercera	25	



### Altres equips

Equip	Planta	Tipus	Observacions
C01. Despatx informació	Baixa	Centraleta	Equip de megafonia que permet missatges de veu.
P01. Vestíbul accés planta baixa	Baixa	Polsador	
P02. Sala exposicions	Baixa	Polsador	
P03. Accés ascensor posterior	Baixa	Polsador	
P04. Magatzem exterior	Baixa	Polsador	
P05. Coordinació F&C	Baixa	Polsador	
S01. Vestíbul accés planta baixa	Baixa	Sirena	
S02. Sala exposicions	Baixa	Sirena	
S03. Accés ascensor posterior	Baixa	Sirena	
S04. Magatzem exterior	Baixa	Sirena	
P06. Accés principal primera planta	Primera	Polsador	
P07. Accés posterior primera planta	Primera	Polsador	
S05. Accés principal primera planta	Primera	Sirena	
S06. Accés posterior primera planta	Primera	Sirena	
P08. Accés principal segona planta	Segona	Polsador	
P09. Accés posterior segona planta	Segona	Polsador	
S08. Accés principal segona planta	Segona	Sirena	
S09. Accés posterior segona planta	Segona	Sirena	
P10. Accés principal tercera planta	Tercera	Polsador	
P11. Accés bucs d'assaig	Tercera	Polsador	
P12. Accés posterior tercera planta	Tercera	Polsador	
P13. Accés camerino	Tercera	Polsador	
P14. Sala màquines instal·lacions	Tercera	Polsador	
S10. Accés principal tercera planta	Tercera	Sirena	
S11. Buc d'assaig 1	Tercera	Sirena	Senyal acústic i lluminós
S12. Buc d'assaig 2	Tercera	Sirena	Senyal acústic i lluminós
S13. Buc d'assaig 3	Tercera	Sirena	Senyal acústic i lluminós
S14. Accés posterior tercera planta	Tercera	Sirena	
S15. Accés camerino	Tercera	Sirena	
S16. Sala màquines instal·lacions	Tercera	Sirena	Senyal acústic i lluminós



## MITJANS HUMANS

HORARI APROXIMAT	
Període d'ocupació	Període de no ocupació
Atenció al públic: De dilluns a divendres de 10:00 a 22:00 h Dissabtes de 10:00 a 14:00 i de 16:00 a 22:00 h  Entre el 24 de juny i 11 de setembre: De dilluns a divendres de 10:00 a 22:00 h  En cas de realitzar activitats fora d'aquest horari sempre hi ha personal de l'entitat mentre durin les activitats.	La resta d'hores de dilluns a dissabtes i diumenges i mes d'agost.

**S'adjunta quadre d'entitats presents al centre i horaris aproximats d'ocupació al final del present document.**

## OBSERVACIONS I VALORACIÓ

Revisar trimestralment els mitjans de protecció contra incendis (accessibilitat, senyalització, bon estat aparent i pressió d'extintors de pols).

La revisió la realitza trimestralment SEVIP sent la última revisió registrada del mes de maig del 2016.

Cal revisar periòdicament el correcte funcionament de l'enllumenat d'emergència.

El centre disposa de detectors d'incendi, d'una centraleta receptora d'alarmes i amb un sistema de megafonia que permet transmetre missatges de veu.

Les alarmes dins els bucs d'assaig i a la sala de màquines de les instal·lacions compten amb senyal acústic i lluminós.

L'accés al grup de pressió de les boques d'incendi equipades es troba a la tercera planta, al costat de l'ascensor posterior.

Es compta amb una farmaciola a la zona d'informació de la planta baixa, una als camerinos del tercer pis, i dues farmacioles portàtils, una al primer i una al segon pis.

Tant el número com el tipus de mitjans tècnics de detecció i lluita contra incendi, es consideren suficients i adequats per al tipus d'activitats que es duen a terme a les instal·lacions.

Cal fer arribar el present pla d'emergències a aquelles entitats que realitzin activitats dins el centre.



## **INTRODUCCIÓ**

El present document defineix la seqüència d'actuacions que es desenvolupen per al control de les emergències, donant resposta a les preguntes: Què es farà?, Qui ho farà?, Quan?, Com?, On?. Aquestes actuacions s'adequaran en tot moment a la disponibilitat dels mitjans humans i materials existents en el conjunt del centre.

## **CLASSIFICACIÓ DE LES EMERGÈNCIES**

### **En funció de la seva tipologia**

Malgrat la tipologia de perills que pot donar lloc a una emergència és molt variada, les actuacions a considerar i que, per tant, el Pla d'Emergència aquí desenvolupat contempla, són:

- Incendi
- Emergència mèdica
- Emergència ambiental en cas de vessament

### **En funció de la gravetat**

En funció de la gravetat de les seves possibles conseqüències es classificaran en:

#### **CONAT D'EMERGÈNCIA**

És l'accident que pot ser controlat i dominat de manera senzilla i ràpida pel personal i mitjans de protecció del local o dependència.

#### **EMERGÈNCIA PARCIAL**

És l'accident que per a ser dominat requereix l'actuació dels equips especials d'emergència del sector. Els efectes de l'emergència parcial quedaran limitats a un sector i no afectaran a altres sectors confrontants ni terceres persones.

#### **EMERGÈNCIA GENERAL**

És l'accident que precisa de l'actuació de tots els equips i mitjans de protecció de l'establiment i de l'ajuda de mitjans de socors i salvament exteriors. L'emergència general comportarà l'evacuació de les persones.

## **ACCIONS A EMPRENDRE EN CADA CAS**

### **ALARMA**

Mitjançant l'alarma es transmet la necessitat d'evacuació als ocupants. L'ordre d'evacuació es transmetrà verbalment.

### **INTERVENCIÓ**

Es tracta de totes aquelles actuacions encaminades al control directe i sobre el terreny de les emergències. La intervenció serà realitzada pels components mobilitzats dels equips d'autoprotecció.



## **RECOLZAMENT**

Són operacions com el tall de subministraments energètics, supervisió d'instal·lacions tècniques o d'alguns equips durant l'emergència i informació als bombers en quan a les instal·lacions existents en la zona afectada.

## **ESTRUCTURA D'AUTOPROTECCIÓ**

### **Equips d'autoprotecció. Denominació i missions**

#### **Cap d'emergència**

<b>CAP D'EMERGÈNCIA</b>	<b>SUPLANT</b>	<b>SEGON SUPLANT</b>
<b>ALBERT BATLLES</b>	<b>SERGI ESPINOSA</b>	<b>DAVID VALLVERDÚ</b>

La seva funció és donar l'ordre d'evacuació, avisar l'ajuda exterior, realitzar el recompte final i informar i atendre l'ajuda exterior quan arribi.

#### **Responsables d'evacuació, intervenció i recolzament**

Els diferents responsables d'evacuació, intervenció i recolzament per a cada planta son.

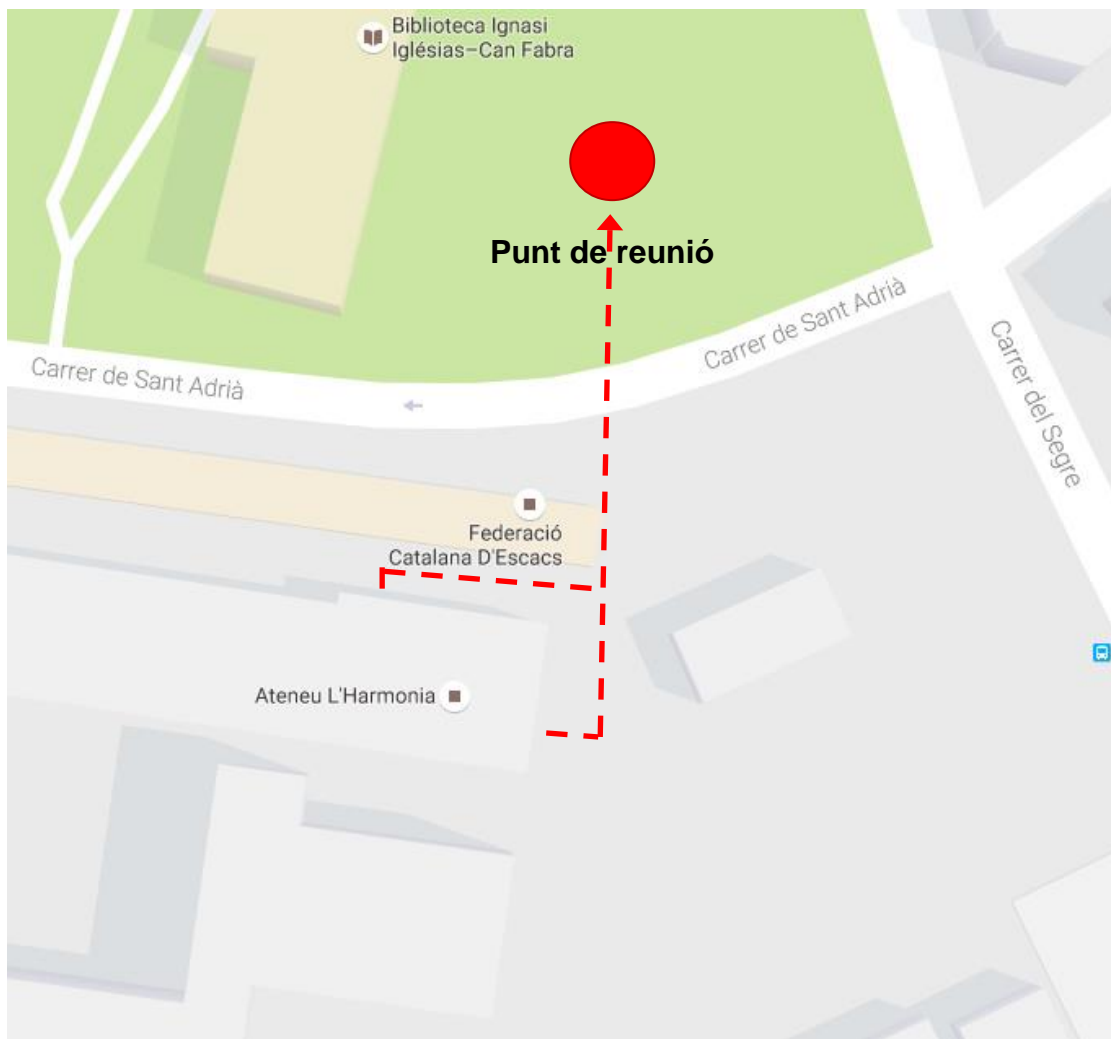
<b>PLANTA</b>	<b>RESPONSABLE</b>	<b>SUPLANT</b>
<b>BAIXA</b>	<b>LLUÏSA MUÑOZ</b>	<b>ARNAU PIQUE</b>
<b>PRIMERA</b>	<b>DAVID VALLVERDÚ</b>	<b>LLUÏSA MUÑOZ</b>
<b>SEGONA</b>	<b>SERGI ESPINOSA</b>	<b>DAVID VALLVERDÚ</b>
<b>TERCERA</b>	<b>PROFESSOR ESPAI JOE FORGA</b>	<b>SERGI ESPINOSA</b>

La seva missió d'evacuació és ajudar a realitzar l'evacuació de forma ordenada, realitzar un recompte dels treballadors/es, visites, alumnes i informar al cap d'emergència de les possibles absències.

La seva missió d'intervenció i recolzament és, quan es dona el senyal d'alarma, realitzar una inspecció visual del centre, sempre seguint el sentit d'evacuació, dirigir-se al punt de reunió i informar al cap d'emergència de la situació. Si és possible, realitzarà el tall del subministrament elèctric.

### Punt de reunió

S'estableix com a punt de reunió, el **Parc davant la biblioteca Ignasi Iglesias – Can Fabra** situat entre els carrers Sant Adrià i Segre.



Es recomana que, en cas d'evacuació o de simulacre, personal de l'ateneu Harmonia amb armilla d'alta visibilitat reguli el trànsit del carrer Sant Adrià per facilitar l'evacuació.



## INSTRUCCIONS

### GENERALS

#### Prevenió d'incendis.

Mantingueu sempre l'ordre i la neteja.

Recordeu que està prohibit fumar en tot el centre de treball.

No apropheu focus intensos de calor a materials combustibles.

No sobrecarregueu les preses de corrent connectant diferents aparells a la mateixa presa.

No poseu vasos amb líquid sobre aparells electrònics o elèctrics.

Inspeccioneu el vostre lloc de treball al final de la jornada laboral, procurant no deixar encesos aparells elèctrics no vitals.

Si detecteu qualsevol anomalia que pugui afectar a la seguretat, comuniqueu-la al vostre responsable.

Identifiqueu els mitjans de lluita contra incendis i les vies d'evacuació de la seva zona i familiaritzeu-vos-hi.

#### Actuació en cas d'evacuació.

Si us indiquen personalment la necessitat d'evacuar, ajudeu a transmetre l'alarma, i ajudeu als alumnes que teniu assignats a sortir del centre de treball.

Desconnecteu els equips al vostre càrrec que considereu prescindibles.

Dirigiu-vos al punt de reunió.

Si us trobeu amb alguna visita externa, acompanyeu-la fins al punt de reunió.

En el punt de reunió feu un control dels treballadors, visites, alumnes i de les possibles absències.

Si detecteu l'absència d'algun visita i/o company/a i/o alumne en aquest punt, indiqueu-la.

#### Actuació en cas d'incendi.

Si descobriu un incendi actueu amb rapidesa però mantenint la calma.

Si us trobeu capacitats i la intervenció no té perill, intenteu apagar el foc.

Si el foc no es pot controlar:

Aviseu la cap d'emergència.

Demaneu ajuda externa (Emergències 112)

Sortiu del local i dirigiu-vos al punt de reunió.

Espereu en lloc segur l'arribada de l'ajuda exterior.

En cap cas poseu en perill la vostra integritat física.

Si us trobeu atrapats pel foc actueu seguint aquestes pautes:

Eviteu la propagació del foc tancant portes.

Tapeu les ranures amb draps, preferiblement mullats.

Si la zona està plena de fum, desplaceu-vos a gates.

Busqueu una finestra exterior des d'on us puguin veure.



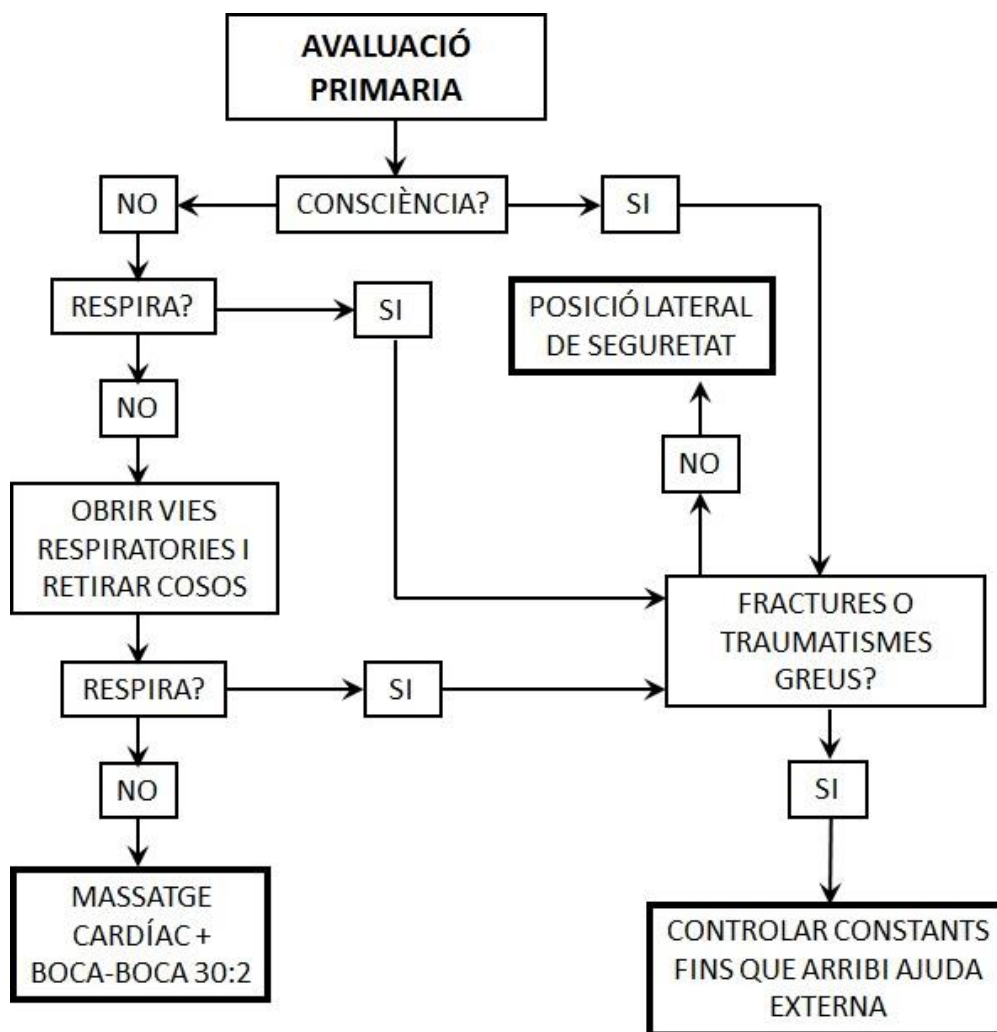
### Actuació davant una emergència mèdica.

L'emergència mèdica pot ser esdevinguda per un problema de la salut del treballador/a o usuari/visita o bé arrel d'un accident de treball del treballador/a.

En ambdós casos es seguiran les següents passes **(P.A.S)**:

- 1) **Protegir.**
  - Us assabentareu que tant la persona ferida com la que auxilia estiguin fora de perill.
  - Mai moureu al ferit, tret que perilli la seva vida o la del que l'auxilia.
- 2) **Avisar.**

Informareu al Cap d'emergència i als Serveis d'emergència (**núm. de telèfon 112**) sobre: el lloc de l'accident, tipus d'accident, ferits, el vostre telèfon i nom, etc.
- 3) **Socorre.**
  - Mantindreu la calma.
  - Esperareu l'arribada de personal qualificat, si no teniu coneixements sobre primers auxilis.
  - Per a l'actuació de primers auxilis es seguirà el següent diagrama:





### INSTRUCCIONS CAP D'EMERGÈNCIA

#### Actuació en cas d'evacuació.

Doneu l'ordre d'evacuació (verbalment).

Demaneu ajuda externa (emergències 112)

Dirigiu-vos al punt de reunió (**Parc davant la biblioteca Ignasi Iglesias – Can Fabra**)

Un cop al punt de reunió:

- Realitzeu el recompte final de les possibles absències.
- En cas d'absències, intentar confirmar que no es trobin dins de les instal·lacions.
- Informeu-vos de l'estat del centre de treball.

A l'arribada de l'ajuda externa, informeu-los de la situació general.

### INSTRUCCIONS RESPONSABLES D'EVACUACIÓ, INTERVENCIÓ I RECOLZAMENT

#### Actuació en cas d'evacuació.

Quan sentiu l'avís d'alarma:

Acompanyeu a les visites i/o alumnes al vostre càrrec al punt de reunió.

Realitzeu el recompte dels treballadors i possibles visites i alumnes.

Informeu a la cap d'emergències de les possibles absències.

Espereu instruccions de la cap d'emergència.

#### Actuació en cas d'incendi. Quan sentiu l'avís d'alarma:

Realitzeu una inspecció visual del centre seguint el sentit d'evacuació des d'on us trobeu.

Realitzeu les funcions de recolzament necessàries (tall de subministraments energètics, etc.) en funció de les circumstàncies.

No poseu mai en perill la vostra integritat física. En cas de no poder realitzar aquesta inspecció dirigiu-vos directament al punt de reunió per la porta més propera.

Dirigiu-vos al punt de reunió.

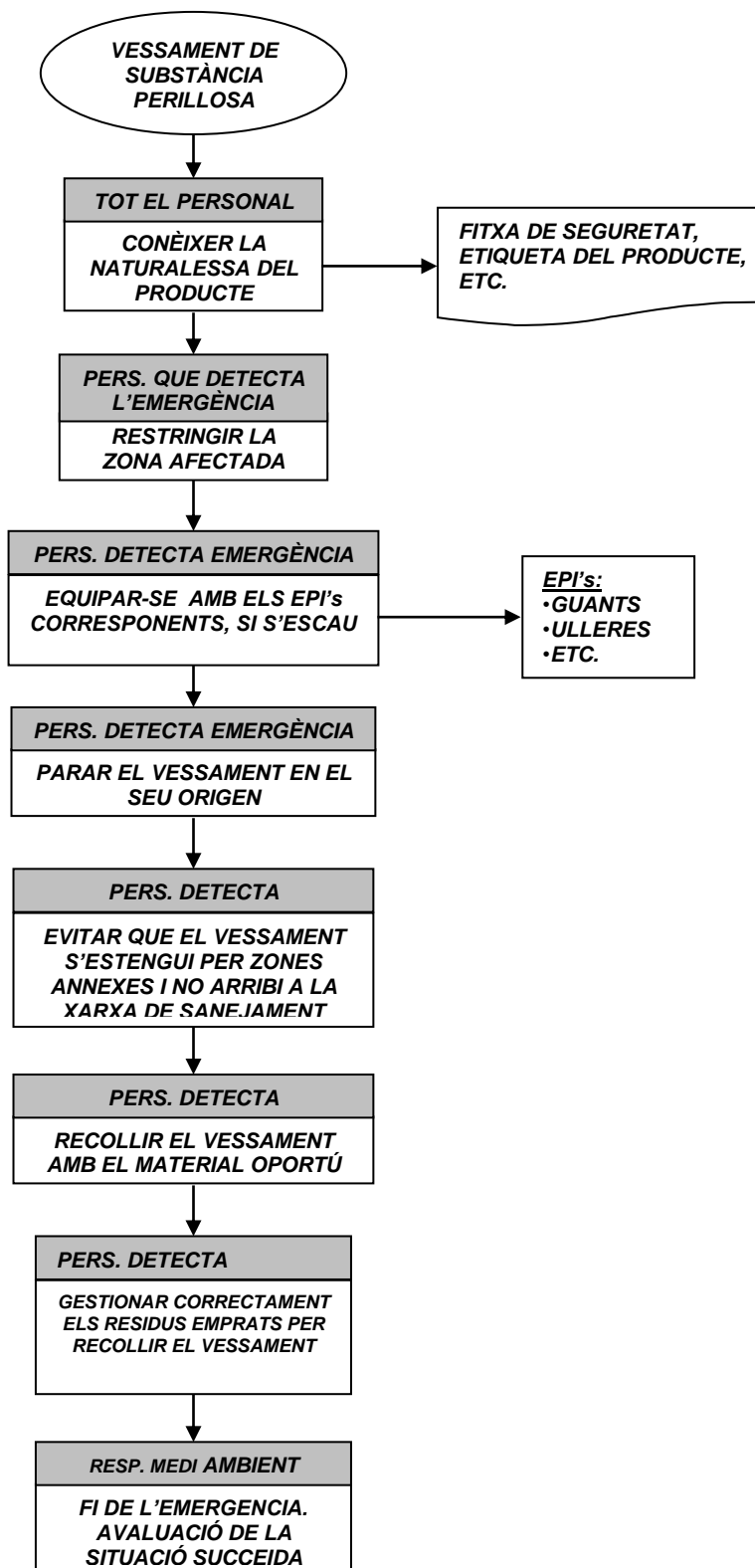
Espereu instruccions de la cap d'emergència.

### AJUDES EXTERNES EN CAS D'EMERGÈNCIA:

General d'urgències / emergències	<b>112</b>
-----------------------------------	------------

**INSTRUCCIONS EN CAS DE VESSAMENT:**

En cas de  **vessament de substància perillosa**  es descriu en aquest diagrama de flux i sempre segons determini fitxa de seguretat/etiqueta del producte





### **RESPONSABILITAT**

Serà responsabilitat del titular de l'activitat la Implantació del Pla d'Emergència segons els criteris establerts en aquest document.

Tal com està previst en la legislació vigent, tot el personal de l'empresa està obligat a participar en els plans d'autoprotecció.

### **MITJANS TÈCNICS DE PROTECCIÓ**

Les instal·lacions, tant les de protecció contra incendis, com les que són susceptibles d'ocasionar-lo, estaran sotmeses a les condicions generals de manteniment i ús establertes en la legislació vigent i en la Codi Tècnic de l'Edificació.

És obligatori dotar l'establiment de totes les instal·lacions de prevenció que calgui.

### **MITJANS HUMANS**

S'efectuaran reunions informatives per a tots els empleats de l'establiment, on s'explicarà el Pla d'Emergència i es lliurarà a cadascun d'ells un document amb les consignes generals.

### **SIMULACRES**

Un simulacre consisteix en l'actuació fingida del Pla per evidenciar la claredat de les instruccions i el temps que es trigaria a avisar i evacuar l'edifici.

Es realitzaran simulacres de forma periòdica per tal de verificar l'efectivitat del pla i detectar-ne possibles punts de millora.

Un cop realitzat el simulacre es realitzarà un informe de conclusions.

### **PROGRAMA D'IMPLANTACIÓ**

1. Distribució de les instruccions d'actuació als treballadors.
2. Dotació dels mitjans tècnics necessaris.
3. Realització d'un primer simulacre.

### **PROGRAMA DE MANTENIMENT**

Es prepara un programa anual amb les següents activitats:

Revisió del pla d'emergència.

Formació periòdica dels treballadors.

Manteniment de les instal·lacions susceptibles de provocar un incendi (instal·lació elèctrica)

Manteniment de les instal·lacions d'extinció d'incendis segons l'establert a la legislació vigent.

Inspeccions de seguretat.

Simulacres d'emergència.



### INVESTIGACIÓ DE SINISTRES

En cas de produir-se una emergència:

- Es realitzarà un informe on s'identifiqui l'emergència produïda, els passos seguits, si s'han complert de forma efectiva les indicacions especificades en el present pla i si s'han detectat punts de millora.
- S'analitzarà el comportament de les persones i l'efectivitat dels mitjans materials.
- Es modificarà el Pla d'Emergència en cas necessari.
- Es verificarà que tots els equips i materials emprats en l'emergència es trobin en bon estat i es substituiran o reposaran aquells que hagin estat emprats o que s'hagin exhaurit (extintors, contingut de farmaciola, etc.).



## Instruccions per al CAP D'EMERGÈNCIA

CAP D'EMERGÈNCIA	SUPLENT	SEGON SUPLENT
ALBERT BATLLES	SERGI ESPINOSA	DAVID VALLVERDÚ

### ACTUACIÓ EN CAS D'EMERGÈNCIA

Rebrà la comunicació de Centraleta i/o de la persona que detecta d'incidència.

S'informarà breument i es desplaçarà, si cal, fins al LLOC DE L'EMERGÈNCIA.

El suplent del cap d'emergència, o la persona que aquest designi, romandrà a la centraleta per si s'ha d'avisar als serveis d'ajut exteriors o als responsables d'evacuació, intervenció i recolzament.

Confirmarà l'Emergència, avaluant el perill i coneixent les accions portades a terme fins al moment, i ho comunicarà a CENTRALETA.

Decidirà **SI CAL EVACUAR** les instal·lacions.

Coordinarà l'actuació dels responsables d'evacuació, intervenció i recolzament.

Decidirà si cal o no transmetre l'alarma als Serveis Públics d'Extinció d'incendis, en funció de la gravetat, i els informarà i assessorarà quan sigui necessari.

Rebrà el resultat del recompte per part dels Responsables d'Evacuació, Intervenció i Recolzament.

Donarà per finalitzada l'emergència, conjuntament amb els Serveis Públics d'Extinció, i ho comunicarà als Responsables d'Evacuació que es trobaran al Punt de Reunió.

### AL FINALITZAR L'EMERGÈNCIA

Investigarà, conjuntament amb la responsable de prevenció de riscos laborals, les causes de l'accident o sinistre.

Avaluarà els danys produïts i la seva incidència en el correcte funcionament del Sector afectat, complimentant l'Informe - registre de simulacres i emergències.

Proposarà les mesures correctores/ preventives adients, i participarà en el seu seguiment.

### EN EL DIA A DIA

Vetllarà perquè les vies d'evacuació estiguin lliures d'obstacles

Vetllarà perquè els elements de protecció (extintors, ...) estiguin accessibles

Vetllarà perquè hi hagi unes bones condicions d'ordre i neteja.

Comunicarà qualsevol incidència a la RPRL

En cas d'Emergència, el Cap d'Emergència té plenes atribucions (per sobre de Direcció) per a disposar del personal, equips i mitjans que consideri necessaris per al millor desenvolupament de les seves funcions.



## Instruccions per als RESPONSABLES D'EVACUACIÓ INTERVENCIÓ I RECOLZAMENT.

Els diferents responsables d'evacuació, intervenció i recolzament per a cada planta son.

PLANTA	RESPONSABLE	SUPLENT
BAIXA	LLUÏSA MUÑOZ	ARNAU PIQUE
PRIMERA	DAVID VALLVERDÚ	LLUÏSA MUÑOZ
SEGONA	SERGI ESPINOSA	DAVID VALLVERDÚ
TERCERA	PROFESSOR ESPAI JOE FORGA	SERGI ESPINOSA

### ACTUACIÓ EN CAS D'EMERGÈNCIA:

Doneu avís a centraleta o al cap d'emergència de la situació d'emergència indicant:

- Lloc de l'emergència.
- Tipus d'emergència.
- Presència tipologia de ferits.

### EN CAS D'EVACUACIÓ:

Desbloquegeu les vies principals d'evacuació que estiguin bloquejades o suposin un perill, o feu servir les vies d'evacuació alternatives.

Conduïu les persones que es trobin a la vostra àrea de responsabilitat cap a les vies d'evacuació, controlant que l'evacuació es faci de manera ordenada, i evitant que es produeixin aglomeracions a les sortides o a prop d'elles.

Comproveu, revisant totes les dependències de la vostra zona, que no resten persones a dins, sent els últims a sortir de la planta o del sector.

Assegureu-vos que totes les portes queden tancades, per tal d'aïllar el foc a la menor àrea possible, reduint la quantitat d'aire, sufocant-lo i retardant la seva propagació.

Dirigiu-vos al punt de reunió.

Un cop al punt de reunió, realitzeu el recompte de personal de la vostra planta i comuniquen les possibles incidències al cap d'emergència

### QUAN FINALITZI L'EMERGÈNCIA

Coordineu la tornada del personal a les instal·lacions un cop la Cap d'Emergència ho indiqui.

Informe dels incidents que tinguin lloc durant la realització de simulacres, per tal d'emprendre mesures correctores.

### EN EL DIA A DIA

Vetllareu perquè les vies d'evacuació estiguin lliures d'obstacles

Vetllareu perquè els elements de protecció (extintors, ...) estiguin accessibles

Vetllareu perquè hi hagi unes bones condicions d'ordre i neteja.

Comunicareu qualsevol incidència a la responsable de prevenció de riscos laborals

## Instruccions per als TALLERISTES, FORMADORS I PROFESSORS

### ACTUACIÓ EN CAS D'EMERGÈNCIA:

Si detecteu una emergència doneu avís a centraleta o al cap d'emergència de la situació d'emergència indicant:

- Lloc de l'emergència.
- Tipus d'emergència.
- Presència i tipologia de ferits.

### ACTUACIÓ EN CAS D'EVACUACIÓ:

1. Agafeu el llistat d'assistència.
2. Indiqueu a tots els alumnes que s'han de dirigir al punt de reunió situat al parc davant la biblioteca Ignasi Iglesias -Can Fabra (entre els carrers Sant Adrià i Segre).
3. Ajudeu a realitzar l'evacuació dels usuaris que estan al vostre càrrec.
4. No utilitzeu els ascensors.
5. Durant el recorregut d'evacuació, verifiqueu que no queda ningú a la vostra planta sense posar la vostra integritat en perill.
6. Si sou els últims en sortir, tanqueu portes i finestres, però no amb clau.
7. Dirigiu-vos al punt de reunió.
8. Passeu llista per verificar que ha sortit tothom i comuniquen-ho al cap d'emergència.

### QUAN FINALITZI L'EMERGÈNCIA

Coordineu la tornada del personal a les instal·lacions un cop el Cap d'Emergència ho indiqui.

Informe dels incidents que tinguin lloc durant la realització de simulacres, per tal d'emprendre mesures correctores.

### EN EL DIA A DIA

Vetllareu perquè les vies d'evacuació estiguin lliures d'obstacles.

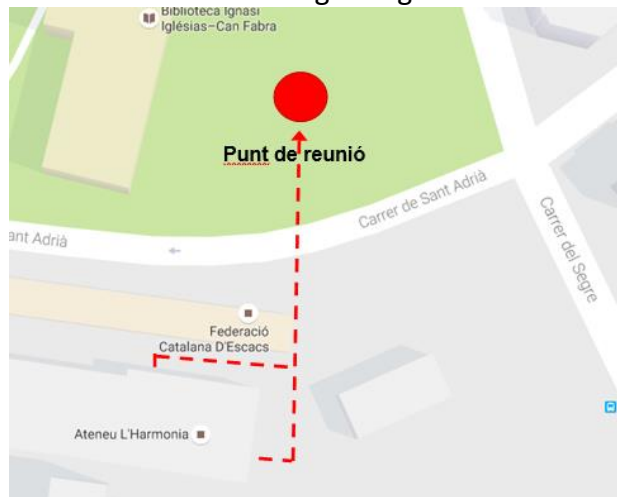
Vetllareu perquè els elements de protecció (extintors, alarmes, ...) estiguin accessibles.

Vetllareu perquè hi hagi unes bones condicions d'ordre i neteja.

Comunicareu qualsevol incidència a la responsable de prevenció de riscos laborals o al cap d'emergència.

### PUNT DE REUNIÓ:

Parc davant biblioteca Ignasi Iglesias



**TELÈFON CENTRALETA:** 93 256 60 85

**TELÈFON GENERAL D'EMERGÈNCIES:** **112**

**CAP D'EMERGÈNCIA:** Albert Batlles.





## MODEL D'AVIS AL 112

Truco de l'ateneu l'Harmonia a Barcelona, dins el recinte Fabra i Coats de Sant Andreu

Hi ha una emergència per [indicar tipus d'emergència]

L'emergència es troba a la planta [indicar la planta i espai de l'emergència]

L'accés al centre es troba a [indicar localització o adreça / pel carrer Sant Adrià 20]

Pel que fa al nombre de ferits: No se sap que hi hagi algú ferit. / Se sap que hi ha [indicar el nombre, si es sap] ferits a [indicar localització i estat]

Pel que fa a danys materials: No se sap quins danys materials hi ha. / Està afectat/da [descriure els elements / sectors / instal·lacions afectades per l'emergència]

Els equips d'intervenció del centre estan actuant per controlar l'emergència / no tenim equips d'intervenció adients.

Tenim un risc addicional degut a [indicar raó]

Estic trucant des del telèfon [indicar el telèfon i a ser possible un mòbil]



**TELÈFONS D'EMERGÈNCIES D'AJUDA EXTERNA**

Serà el directori de telèfons externs d'emergència, a tenir sempre present, actualitzat i localitzat pel cap d'emergència i el seu suplent.

<b>NÚMERO GENERAL EMERGÈNCIES</b>	<b>112</b>	
Urgències sanitàries	061 / 932 747 955	CUAP c/ Fernando Pessoa 47
Parc de bombers de Sant Andreu	080 / 932 539 172	Avinguda Rio de Janeiro 80
Mossos d'Esquadra	088 / 933 618 800	Passeig Torras i Bages 141
Guardia Urbana de Barcelona	092 / 932 563 070	c/ Sagrera 179
Cuerpo Nacional de Policía	933 454 065	c/ Gran de Sant Andreu 399
Ajuntament de Barcelona	934 027 000	OAC c/ Segre 24
Consell Municipal Districte Sant Andreu	934 024 000	Plaça d'Orfila 1
Direcció General de trànsit (DGT)	900 123 505	
Informació Meteorològica	807 170 365	
Informació general	012	
Mutua d'accidents FREMAP	934335610	c/ Mallorca 603

**TELÈFONS DE LES EMPRESSES DE SERVEIS I MANTENIMENT**

<b>Companyia</b>	<b>Nom de la persona / centre</b>	<b>Telèfon central / General</b>	<b>URGÈNCIES / FESTIUS</b>
MANTENIMENT CENTRALITZAT	Districte de Sant Andreu Gemma Ruíz	932 919 682	
MANTENIMENT	ALDAGO	647 504 923	678 509 874
ASCENSOR	ERSCE	934 216 300	932 906 857
EQUIPS D'EXTINCIÓ	SEVIP	902 500 130 / 934 856 104	
ALARMA			

**OBSERVACIONS:**

**Electricitat planta baixa, primer pis i segon pis:** El quadre central dels llums es troba a la part posterior de l'illa de serveis de cada planta, al costat de la sala de neteja.

**Electricitat tercer pis:** El quadre central dels llums es troba davant del magatzem de so.

**Aigua:** La clau de l'aixeta principal es troba a l'accés posterior de la planta primera, sala junt a l'ascensor posterior.

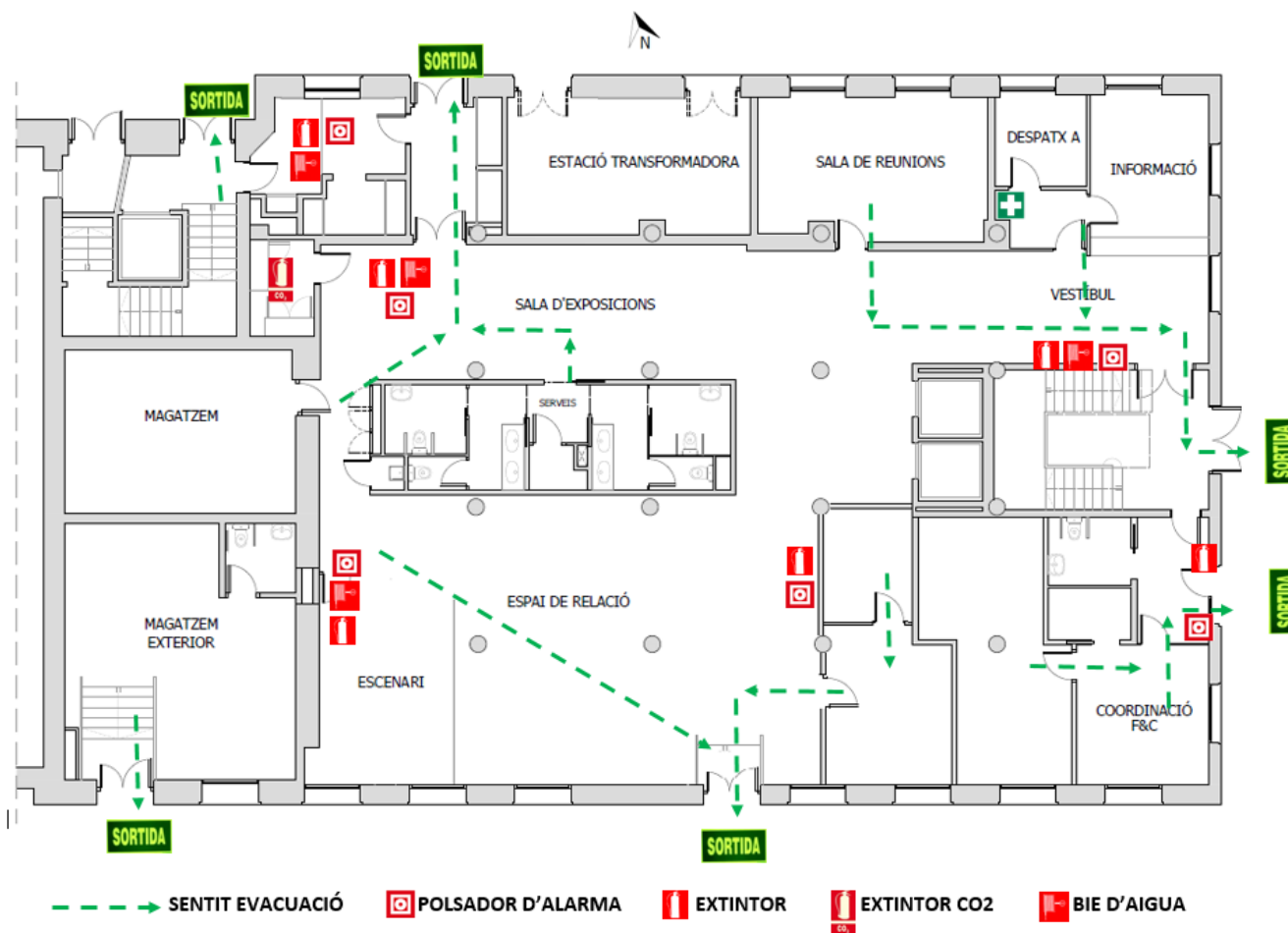
**Climatització:** els equips es troben a la sala de màquines del tercer pis.

**Central d'alarmes:** Es troba dins el despatx d'informació de la planta baixa.

**Sistema de megafonia:** Es troba dins el despatx d'informació de la planta baixa.

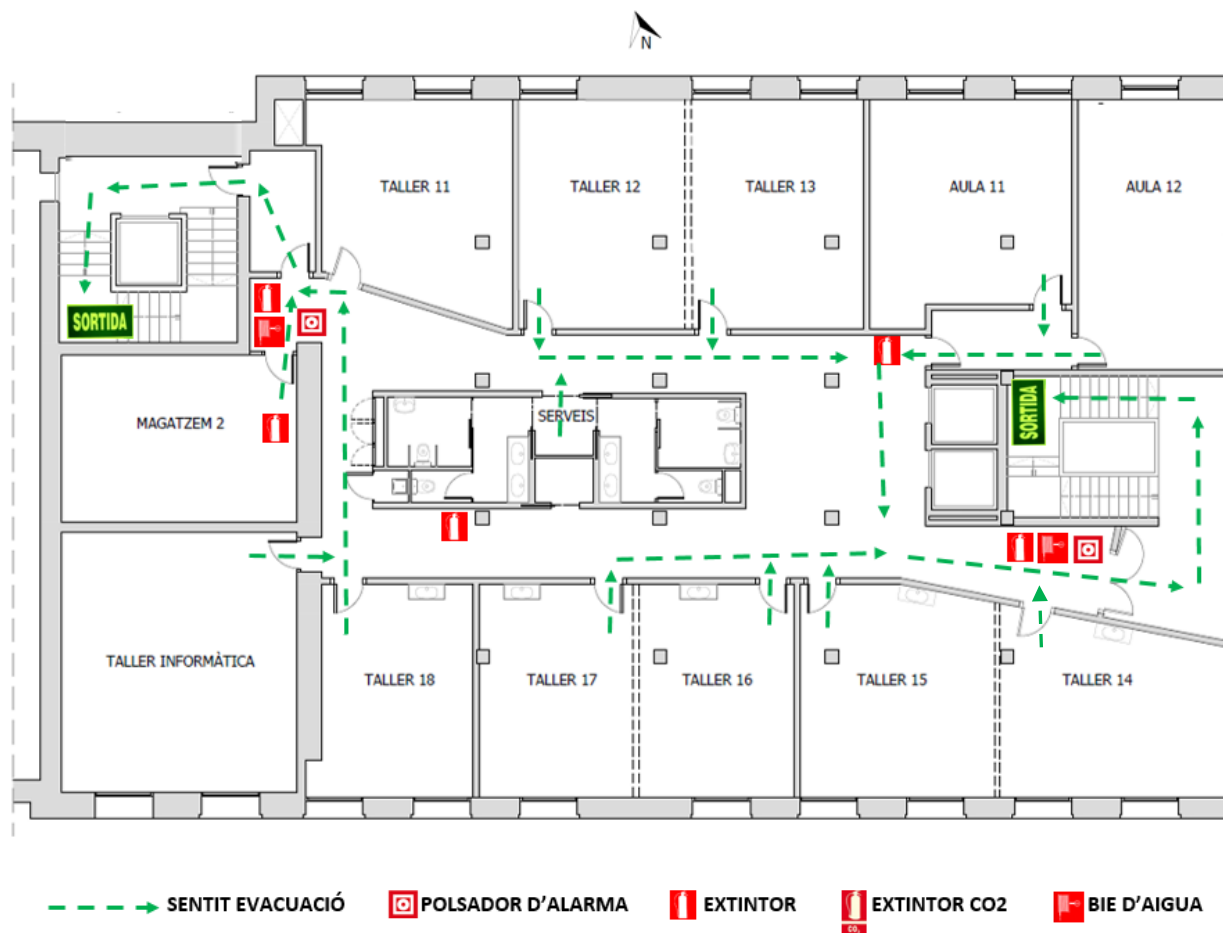
**Comunicacions:** RAC, línies de dades, d'ascensor i alarmes es troba a la tercera planta, al costat de l'ascensor posterior.

PLANTA BAIXA



Caldrà actualitzar la informació dels plànols quan es produeixin modificacions dels equips, instal·lacions o els recorreguts d'evacuació.

PRIMERA PLANTA



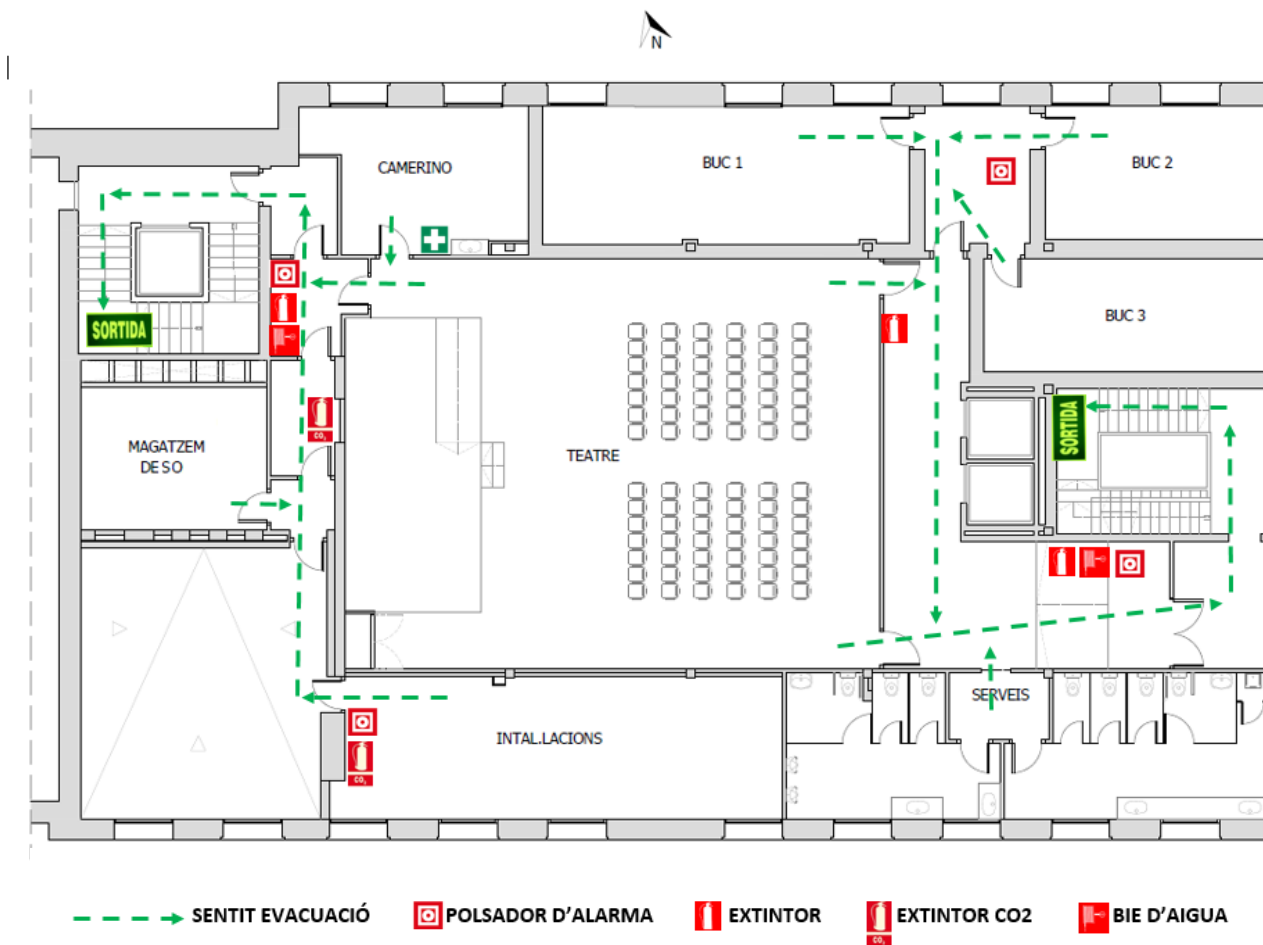
Caldrà actualitzar la informació dels plànols quan es produeixin modificacions dels equips, instal·lacions o els recorreguts d'evacuació.

SEGONA PLANTA



Caldrà actualitzar la informació dels plànols quan es produeixin modificacions dels equips, instal·lacions o els recorreguts d'evacuació.

TERCERA PLANTA



Caldrà actualitzar la informació dels plànols quan es produeixin modificacions dels equips, instal·lacions o els recorreguts d'evacuació.



## INSTRUCCIONS D'ACTUACIÓ EN CAS D'EMERGENCIA

### SI DETECTEU UNA EMERGÈNCIA AVISEU A CENTRALETA PREVENCIÓ D'INCENDIS

Mantingueu sempre l'ordre i la neteja.

Recordeu que està prohibit fumar en el centre de treball.

No apropau focus intensos de calor a materials combustibles.

No sobrecarregueu les preses de corrent connectant diferents aparells a la mateixa presa.

No poseu vasos amb líquid sobre aparells electrònics o elèctrics.

Inspeccioneu el vostre lloc de treball al final de la jornada laboral, mirant de no deixar encesos aparells elèctrics que no siguin necessaris.

Si detecteu qualsevol anomalia que pugui afectar a la seguretat, comuniquen-la al vostre responsable.

Identifiqueu els mitjans de lluita contra incendis i les vies d'evacuació de la vostra zona i familiaritzeu-vos-hi.

Les vies d'evacuació i els equips de lluita contra incendi han d'estar accessibles i la seva senyalització ha de ser visible.

### ACTUACIÓ EN CAS D'INCENDI

Si descobriu un incendi actueu amb celeritat, però mantingueu la calma.

Si us trobeu capacitats i la intervenció no té perill, intenteu extingir el foc deixant sempre una sortida viable a l'esquena.

Actueu preferiblement amb l'ajuda d'altres companys.

Si el foc no es pot controlar, doneu l'alarma.

En cap cas poseu en perill la vostra integritat física.

Si us trobeu atrapat pel foc:

- Eviteu la propagació del foc i el fum tancant portes i finestres.
- Tapeu les ranures amb draps o roba, preferiblement molls.
- Si la zona es troba inundada de fum desplaçeu-vos a quatre grapes.
- Busqueu una finestra exterior des d'on us puguin veure.



### ACTUACIÓ EN CAS D'EVACUACIÓ

Si sentiu l'alarma d'incendi o us indiquen personalment la necessitat d'evacuar, abandoneu l'edifici amb calma però de pressa.

Desconnecteu els equips al vostre càrrec que considereu prescindibles.

Dirigiu-vos al punt de reunió **Parc davant la biblioteca Ignasi Iglesias – Can Fabra**.

Si us trobeu amb alguna visita, acompanyeu-la fins el punt de reunió.

En el punt de reunió es farà un control del personal i de les possibles absències.

Si detecteu l'absència d'algun company en aquest punt, indiqueu-la.

No utilitzeu mai ascensors ni muntacàrregues.



**TELÈFON GENERAL D'EMERGENCIA: 112**



## PLA D'EMERGÈNCIES DIRECTORI D'ENTITATS

LOGO	NOM	WEB	CORREU ELECTRÒNIC	HORARIS ATENEU
	Agrupació d'Aquarel·listes de Catalunya	<a href="http://www.aquarel·listes.com">www.aquarel·listes.com</a>	<a href="mailto:aquarel·listes.de.catalunya@gmail.com">aquarel·listes.de.catalunya@gmail.com</a>	Despatx 5 Tallers 21 i 22 Dilluns a divendres de 10 a 12h
	Agrupament Escolta Jaume I (*)	<a href="http://www.aejamei.com">www.aejamei.com</a>	<a href="mailto:aejaume1@agrupaments.escoltes.org">aejaume1@agrupaments.escoltes.org</a>	Despatx 2 Dimarts a dissabte de 16 a 22h
	Amics de la Fabra i Coats – Secció Labors	<a href="http://www.amicsfabracoats.ea26.com">www.amicsfabracoats.ea26.com</a>	<a href="mailto:amicsfabracoats@yahoo.es">amicsfabracoats@yahoo.es</a>	Taller 11 Dijous de 18 a 19:30h Divendres de 17 a 20
	Assemblea Antifeixista de Sant Andreu		<a href="mailto:santandreuantifeixista@gmail.com">santandreuantifeixista@gmail.com</a>	
	Associació Catalana d'Afectats de Fibromiàlgia (ACAF)	<a href="http://www.fibromiàlgia.cat">www.fibromiàlgia.cat</a>	<a href="mailto:acaf-santandreu@outlook.es">acaf-santandreu@outlook.es</a>	Despatx 5 Dimarts de 17 a 20h
	Associació Catalana d'Amics de les Orquídies (ACAO)	<a href="http://www.acao.cat">www.acao.cat</a>	<a href="mailto:info@acao.cat">info@acao.cat</a>	Despatx 5 Divendres de 18 a 20
	Associació Cultural Urbana (ACU)		<a href="mailto:associacioculturalurbana@gmail.com">associacioculturalurbana@gmail.com</a>	Despatx 1 Dilluns a divendres de 10 a 14h
	Associació d'Estudis Històrics d'Automoció (AEHA)	<a href="http://www.aeha.tk">www.aeha.tk</a>	<a href="mailto:aeha@telefonica.net">aeha@telefonica.net</a>	Despatx 5 Dijous de 17 a 20h
	Associació de Nens i Joves d'Altes Capacitats (FANJAC)	<a href="http://www.fanjac.org">www.fanjac.org</a>	<a href="mailto:barcelona@fanjac.org">barcelona@fanjac.org</a>	Despatx 1 Divendres de 18 a 21 Dissabte de 16 a 21h
	Associació per la Defensa de la Gent Gran (ADEGG)	<a href="http://adegg.blogspot.com">adegg.blogspot.com</a>	<a href="mailto:adeggassociacion@gmail.com">adeggassociacion@gmail.com</a>	Despatx 4 Dimarts i dijous de 17 a 20h
	Azimut (*)		<a href="mailto:laura_obs@hotmail.com">laura_obs@hotmail.com</a> <a href="mailto:guillemdom@gmail.com">guillemdom@gmail.com</a>	
	Camí Endins	<a href="https://camiendins.org">https://camiendins.org</a>	<a href="mailto:camiendins@gmail.com">camiendins@gmail.com</a>	
	Centre d'Ecologia i Projectes Alternatius (*)	<a href="http://www.cepa.cat">www.cepa.cat</a>	<a href="mailto:cepa@pangea.org">cepa@pangea.org</a>	Despatx 3 Dimecres de 10 a 14h i de 16 a 20h
	Club Mallard	<a href="http://clubmallard.cat/">http://clubmallard.cat/</a>	<a href="mailto:info@clubmallard.cat">info@clubmallard.cat</a>	
	Club Social Cap Endavant	<a href="http://www.arep.cat">www.arep.cat</a>	<a href="mailto:clubsocial@arep.cat">clubsocial@arep.cat</a> - <a href="mailto:epuig@arep.cat">epuig@arep.cat</a> - Matins: 933621339 (ext 1801) - Tardes: 626 707 602 i 670 791 477	Despatx 1 Dilluns a dijous de 14h a 19h
	Col·lectiu Cultural de Cinema Popular de Sant Andreu (CCCP) (*)	<a href="http://cccp-santandreu.blogspot.com.es">cccp-santandreu.blogspot.com.es</a>	<a href="mailto:cccp.santandreu@gmail.com">cccp.santandreu@gmail.com</a>	
	Cooperativa de consum ecològic Borronets	<a href="https://sites.google.com/site/cooperativaborronets/">https://sites.google.com/site/cooperativaborronets/</a>	<a href="mailto:borronets@gmail.com">borronets@gmail.com</a>	Aula 22 Dimecres de 18h a 20:30h
	Cooperativa de consum ecològic El Borró (*)	<a href="http://elborro.blogspot.com.es">elborro.blogspot.com.es</a>	<a href="mailto:elborrosantandreu@gmail.com">elborrosantandreu@gmail.com</a>	Aula 22 Dijous de 18 a 20:30h
	Cordada, Associació Excursionista i Ecologista (*)	<a href="http://www.cordada.org">www.cordada.org</a>	<a href="mailto:secretaria@cordada.org">secretaria@cordada.org</a>	Despatx 3 Dilluns a dijous de 10 a 14h i de 16 a 20h





## PLA D'EMERGÈNCIES DIRECTORI D'ENTITATS

	Diablers de Sant Andreu (*)	<a href="http://www.sant-andreu.com/entitats/diablers-stap">www.sant-andreu.com/entitats/diablers-stap</a>	<a href="mailto:diablersdesantandreu@gmail.com">diablersdesantandreu@gmail.com</a>	
	Diablers del Mercadal Infernal (*)	<a href="http://diablersdelmercadalinfernal.cat">diablersdelmercadalinfernal.cat</a>	<a href="mailto:mercadal.infernal@gmail.com">mercadal.infernal@gmail.com</a>	Despatx 2 Dimarts i dijous de 16 a 22h
	Divendres poesia			
	Federació d'Entitats socioculturals i de lleure de Sant Andreu de Palomar - L'Harmonia (*)	<a href="http://ateneuharmonia.cat">ateneuharmonia.cat</a>	<a href="mailto:informacio@ateneuharmonia.cat">informacio@ateneuharmonia.cat</a>	Dilluns a divendres de 10h a 22h i dissabte de 10h a 14h i de 16h a 22h
	Grup d'Amics Gais.	<a href="http://www.amicsgais.org">www.amicsgais.org</a>	<a href="mailto:amicsgais@amicsgais.org">amicsgais@amicsgais.org</a>	Despatx 4 Dilluns de 17 a 20h
	Grup pintors de Sant Andreu.	<a href="http://gruppintorsdesantandreu.blogspot.com.es">gruppintorsdesantandreu.blogspot.com.es</a>	<a href="mailto:gruppintorsdesantandreu@gmail.com">gruppintorsdesantandreu@gmail.com</a>	Despatx 5 . Taller 21/22 Dilluns de 10 a 12h i de 17 a 19. Dimarts a divendres de 10 a 12
	Associació de persones amb símptomes de dependència emocional (GAEDE)	<a href="http://www.gaede.cat/">http://www.gaede.cat/</a>	<a href="mailto:lobemir@gmail.com">lobemir@gmail.com</a>	
	Garbuix Teatre Escola d'adults Pegaso		<a href="mailto:garbuiteatre@gmail.com">garbuiteatre@gmail.com</a>	Tallers 12 i 13 Dijous de 17 a 18:30h
	La Lírica de Sant Andreu	<a href="http://www.laliricadesantandreu.cat/">www.laliricadesantandreu.cat/</a>	<a href="mailto:laliricadesantandreu@gmail.com">laliricadesantandreu@gmail.com</a>	Espai Joe forga Dilluns, dimecres i divendres de 21h a 24h
	La Xarxa de Sant Andreu de Palomar . (*)			
	Maiac batucada		<a href="mailto:maiacbatucada@gmail.com">maiacbatucada@gmail.com</a>	Buc 1 Dimecres de 19 a 20h
	Moviment per la justícia climàtica	<a href="http://laecocosmopolita.com">laecocosmopolita.com</a>	<a href="mailto:yve@laecocosmopolita.com">yve@laecocosmopolita.com</a>	
	Nadons en Harmonia - Espai de Criança 0-2	<a href="http://nadonsenharmonia.blogspot.com">nadonsenharmonia.blogspot.com</a>	<a href="mailto:nadonsenharmonia@gmail.com">nadonsenharmonia@gmail.com</a>	Tallers 14 a 17 Divendres 10h-12.30h Dimarts de 17 a 19h
	Pachamama Sant Andreu (*)	<a href="http://www.pachamamasantandreu.com">www.pachamamasantandreu.com</a>	<a href="mailto:pachamamasantandreu@gmail.com">pachamamasantandreu@gmail.com</a>	
	Sahandreu (*)	<a href="http://sahandreu.blogspot.com.es">sahandreu.blogspot.com.es</a>	<a href="mailto:sahandreu@gmail.com">sahandreu@gmail.com</a>	
	STAP social	<a href="http://stapsocial.wordpress.com">http://stapsocial.wordpress.com</a>		Espai relacional Dilluns a divendres de 10 a 12h
	Teatre pels descosits	<a href="http://teatredescosits.blogspot.com.es/">http://teatredescosits.blogspot.com.es/</a>		Sala Joe Forga Dimarts i dijous a les 22h
	TransFORMAS	<a href="http://transformas.es/">http://transformas.es/</a>	<a href="mailto:contacto@transformas.es">contacto@transformas.es</a>	
	350BCN	<a href="http://world.350.org">world.350.org</a>		

Totes les entitats marcades amb (\*) aquest símbol, són entitats membres de la Federació d'entitats socioculturals i de lleure de Sant Andreu de Palomar, entitat gestora de L'Ateneu L'Harmonia.